

Monatliche Marktlage zu Milch und Milchprodukten in der Schweiz Bio-Milchproduktion und Bio-Milchverwertung Milch-Marktinformationen Ausland

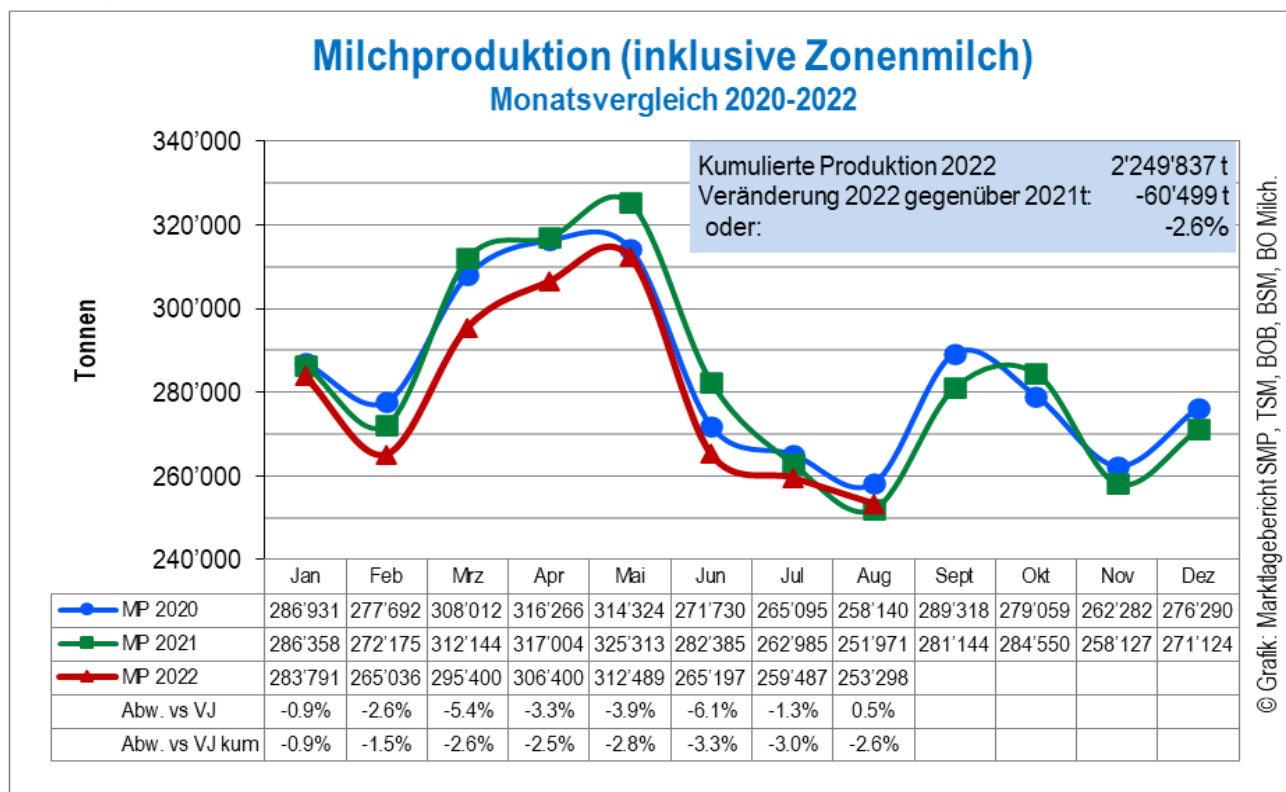
Ausgabe Oktober 2022

Monatliche Produktion in Tonnen (August)								Aussenhandel in Tonnen	
Jahr	Milch	davon Bio-Milch	Molkerei-Produkte	Käse-Produktion	Butter	Mager-Milchpulver	Voll-Milchpulver	Käse-Export	Käse-Import
2021	251'971	19'465	69'320	16'104	2'218	1'007	141	6'585	6'265
2022	253'298	19'391	69'721	16'031	2'290	k.A.	k.A.	6'365	6'191
Abweichung									
t	+1'327	-74	+401	-73	+72	k.A.	k.A.	-221	-75
%	+0.5	-0.4	+0.6	-0.5	+3.2	k.A.	k.A.	-3.4	-1.2

Kumulierte Produktion in Tonnen (Januar – August)								Aussenhandel in Tonnen	
Jahr	Milch	davon Bio-Milch	Molkerei-Produkte	Käse-Produktion	Butter	Mager-Milchpulver	Voll-Milchpulver	Käse-Export	Käse-Import
2021	2'310'336	198'514	576'601	136'965	28'099	17'205	9'780	49'684	51'978
2022	2'249'837	190'995	569'540	134'767	23'977	k.A.	k.A.	46'328	49'349
Abweichung									
t	-60'499	-7'519	-7'061	-2'198	-4'122	k.A.	k.A.	-3'356	-2'630
%	-2.6	-3.8	-1.2	-1.6	-14.7	k.A.	k.A.	-6.8	-5.1

Inhaltsverzeichnis	Seite
Übersicht	1
Milchproduktion	2
Bio-Milchproduktion und Bio-Milchverwertung	3-4
Milchkauf direkt von Produzenten (Erstmilchkauf)	5
Milchgehalte	6
Milchkuhbestand	7
Molkereiprodukte	8
Käse	9-12
Butter	13
Milchpulver (Daten derzeit nicht verfügbar)	14
Milch-Marktinformationen Ausland	15-17
Richtpreise Branchenorganisation Milch	18

Milchproduktion



Quelle: TSM Treuhand GmbH / MP = Milchproduktion

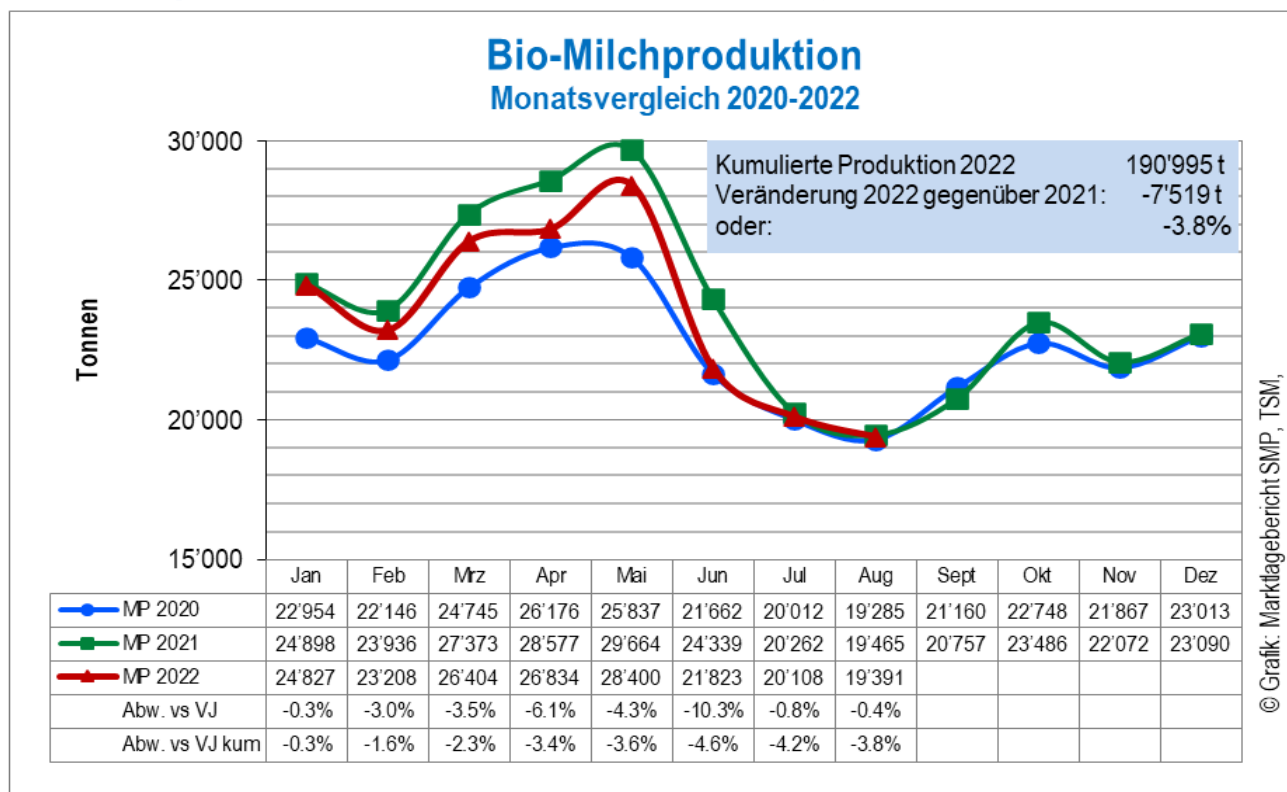
Monatliche Milchproduktion

Im August 2022 betrug die Milchproduktion 253'298 Tonnen. Gegenüber dem Vorjahresmonat entspricht dies einer Zunahme von 1'327 Tonnen oder plus 0.5 Prozent. Im Vergleich zum August 2020 wurde bei der Milchproduktion eine Abnahme von 4'842 Tonnen oder minus 1.9 Prozent verzeichnet.

Kumulierte Milchproduktion

Die kumulierte Milchproduktion von Januar bis August 2022 betrug 2'249'837 Tonnen. Sie lag um 60'499 Tonnen oder 2.6 Prozent tiefer als in der Vorjahresperiode und minus 48'353 Tonnen oder 2.1 Prozent tiefer als 2020.

Bio-Milchproduktion und Bio-Milchverwertung



Quelle: TSM Treuhand GmbH im Auftrag von Bio Suisse

Weiterverarbeitung und -veröffentlichung der Daten nur nach Rücksprache mit Bio Suisse

Monatliche Bio-Milchproduktion

Im August 2022 wurden 19'391 Tonnen Bio-Milch eingekauft. Gegenüber dem Vorjahresmonat entspricht dies einer Abnahme von 74 Tonnen oder minus 0.4 Prozent. Im Vergleich zum August 2020 wurde bei der Bio-Milchproduktion eine Zunahme von 106 Tonnen oder plus 0.5 Prozent verzeichnet.

Kumulierte Bio-Milchproduktion

Die kumulierte Bio-Milchproduktion von Januar bis August 2022 betrug 190'995 Tonnen. Sie lag 7'519 Tonnen oder 3.8 Prozent tiefer als in der Vorjahresperiode und 8'178 Tonnen oder 4.5 Prozent höher als in der Periode 2020.

Weitere Informationen zum Bio-Milchmarkt unter:

<https://www.blw.admin.ch/blw/de/home/markt/marktbeobachtung/bio.html>

<https://www.bioaktuell.ch/markt/biomarkt/milch.html>

Bio-Milchverarbeitung

BIO-Milchverarbeitung in MAE*	August 2022	Abweichung vs. Vorjahresmonat		Jan. – Aug. 2022	kum. Abweichung vs. Vorjahr	
		Tonnen	Prozent		Tonnen	Prozent
Käse	7'704	617	8.7	69'766	-764	-1.1
Quark	403	57	16.5	3'425	695	25.5
Konsummilch	4'438	-296	-6.3	37'286	-3'407	-8.4
Konsumrahm	580	90	18.4	4'542	254	5.9
Jogurt	1'525	300	24.5	11'081	1'179	11.9
übrige Molkereiprodukte (inkl. Speiseeis)	273	-2	-0.7	2'334	-133	-5.4
Dauermilchwaren	425	-450	-51.4	10'957	1'161	11.9
Butter	2'093	-413	-16.5	28'043	-2'823	-9.1
andere Verwertung	309	208	205.9	2'207	-2'688	-54.9
Total BIO-Milchverarbeitung	17'750	111	0.6	169'641	-6'526	-3.7

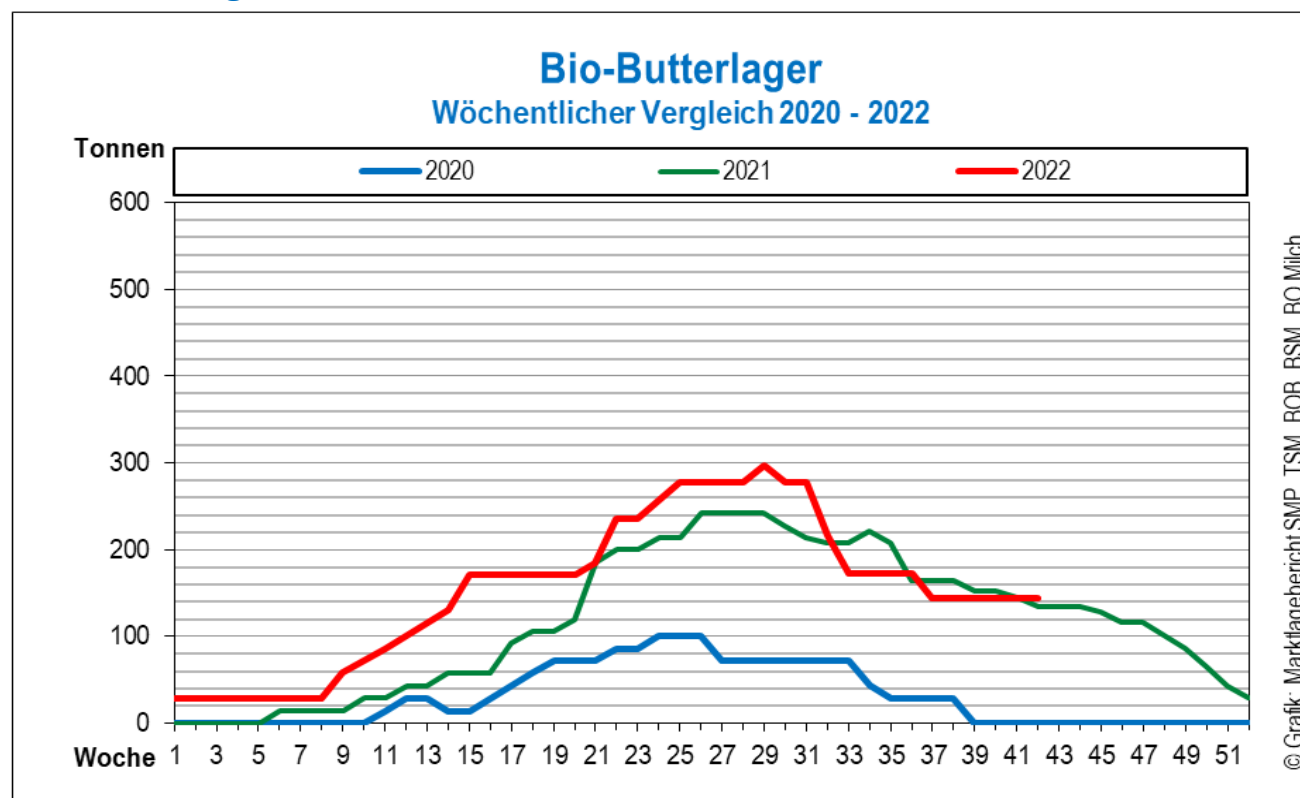
Quelle: TSM Treuhand GmbH im Auftrag von Bio Suisse

Weiterverarbeitung und -veröffentlichung der Daten nur nach Rücksprache mit Bio Suisse

Kommentar Bio-Milchverarbeitung

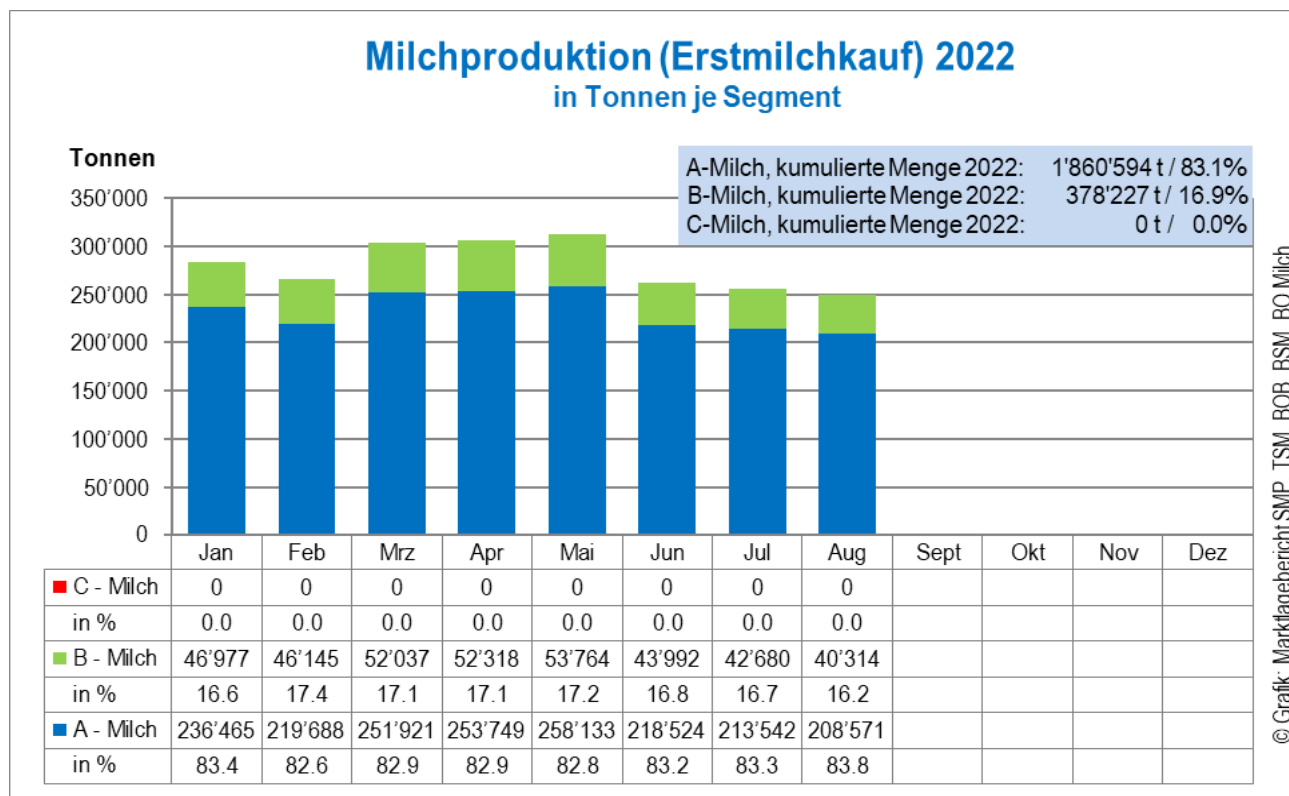
Die kumulierte Bio-Milchverarbeitung von Januar bis August 2022 betrug 169'641 Tonnen Milchäquivalente (MAE). Im Vergleich zur Vorjahresperiode entspricht dies einer Abnahme von 6'526 Tonnen oder minus 3.7 Prozent.

Bio-Butterlager



Quelle: BOB (Tiefkühlager)

Milchkauf direkt von Produzenten (Erstmilchkauf)



Quelle: BO Milch

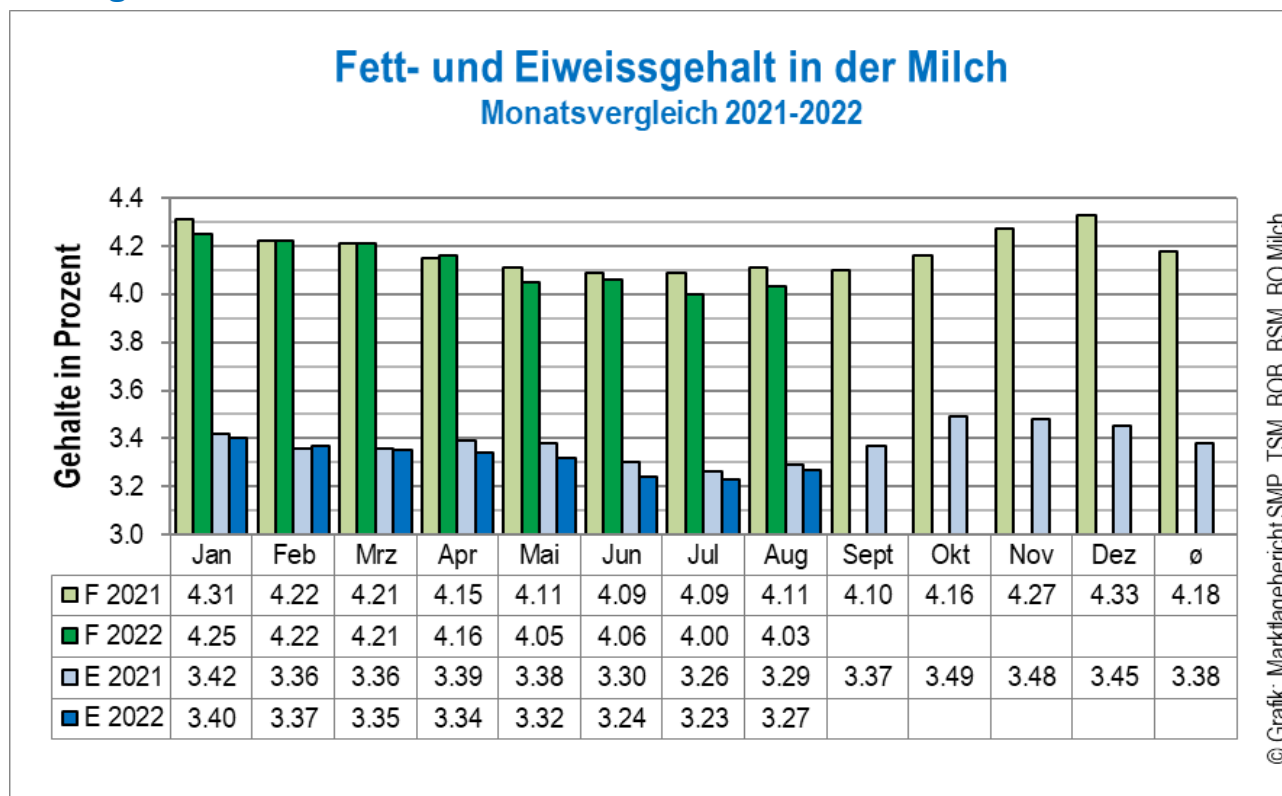
Hinweis: Auf der Alp verkäste Alp-Milch sowie direkt vermarktete Milch sind nicht berücksichtigt.

Kommentar

Der Erstmilchkauf beinhaltet alle in der Schweiz in Verkehr gebrachte Milch.

Im August ist der Anteil B-Milch an der gesamten Milchmenge auf 16.2 Prozent gesunken. Das ist der bisher tiefste Wert des Jahres. Allerdings ist ein solcher Rückgang ab August nichts Aussergewöhnliches. In den vergangenen zwei Jahren war der Anteil B-Milch im August noch tiefer. In der langfristigen Betrachtung sind die Werte für den Anteil B-Milch aber immer noch tief, entsprechend hoch der Anteil A-Milch. Dies, weil auf dem Milchmarkt der Rohstoff gesucht bleibt.

Milchgehalte



Quelle: TSM Treuhand GmbH / F = Fett; E = Eiweiss

Monatlicher Fett- und Eiweissgehalt

Im August 2022 war der durchschnittliche Fettgehalt um minus 0.08 Prozentpunkte oder 2.0 Prozent tiefer als im August 2021. Der durchschnittliche Eiweissgehalt war um minus 0.02 Prozentpunkte oder 0.6 Prozent tiefer als im Vorjahresmonat.

Monatliche Fettabweichungen

Gegenüber dem Vorjahresmonat wurden im August 2022 insgesamt 148 Tonnen weniger Milchfett produziert. Diese setzen sich zusammen aus plus 53 Tonnen aufgrund der höheren Milchproduktion und minus 201 Tonnen aufgrund der tieferen Gehalte.

Kumulierte Fettabweichungen

Von Januar bis August 2022 beträgt die Abweichung im Total minus 3'718 Tonnen gegenüber der Periode 2021. Davon betragen die Abweichungen aus der Milchproduktion minus 2'860 Tonnen und jene der Gehalte minus 858 Tonnen.

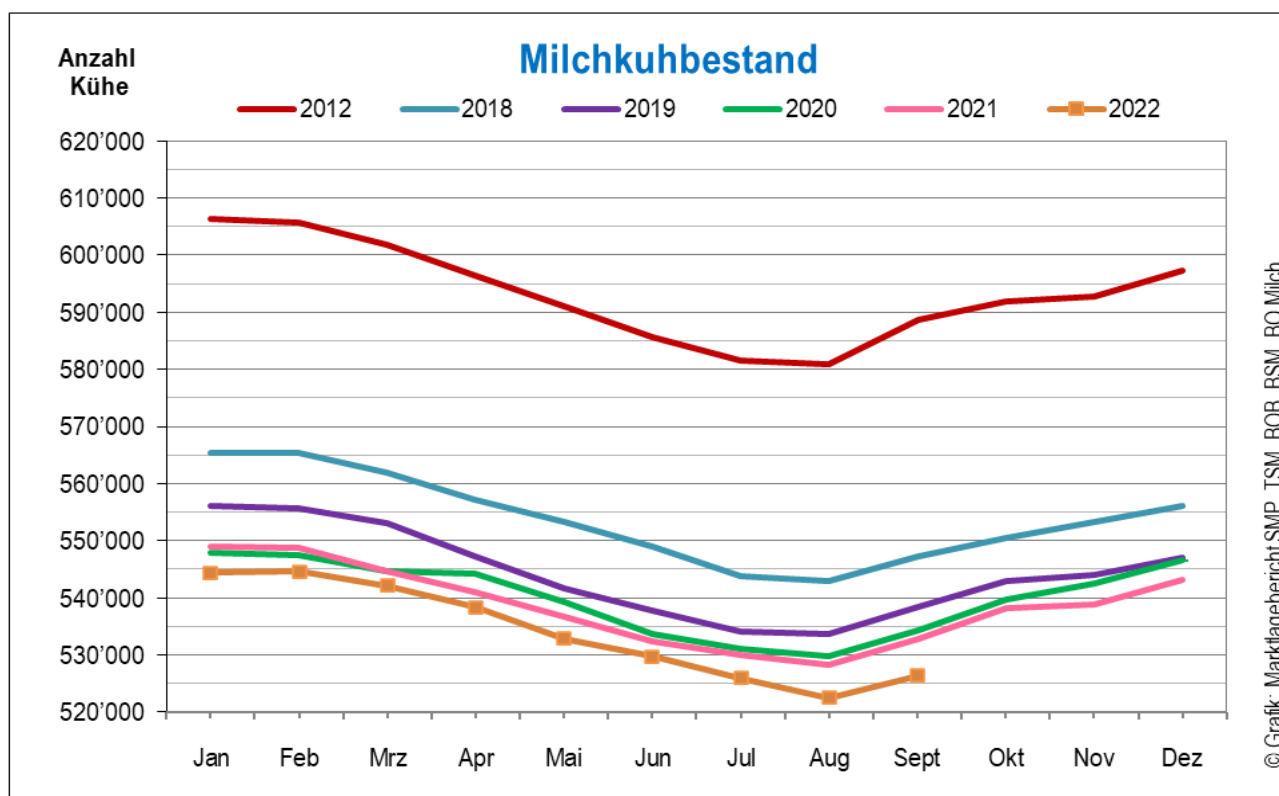
Monatliche Eiweissabweichungen

Gegenüber dem Vorjahresmonat wurden im August 2022 insgesamt 7 Tonnen weniger Eiweiss produziert. Diese setzen sich zusammen aus plus 43 Tonnen aufgrund der höheren Milchproduktion und minus 50 Tonnen aufgrund der tieferen Gehalte.

Kumulierte Eiweissabweichungen

Von Januar bis August 2022 beträgt die Abweichung beim Eiweiss im Total minus 3'009 Tonnen gegenüber der Periode 2021. Davon betragen die Abweichungen aus der Milchproduktion minus 2'295 Tonnen und jene der Gehalte minus 714 Tonnen.

Milchkuhbestand



Quellen: SBV, Identitas AG

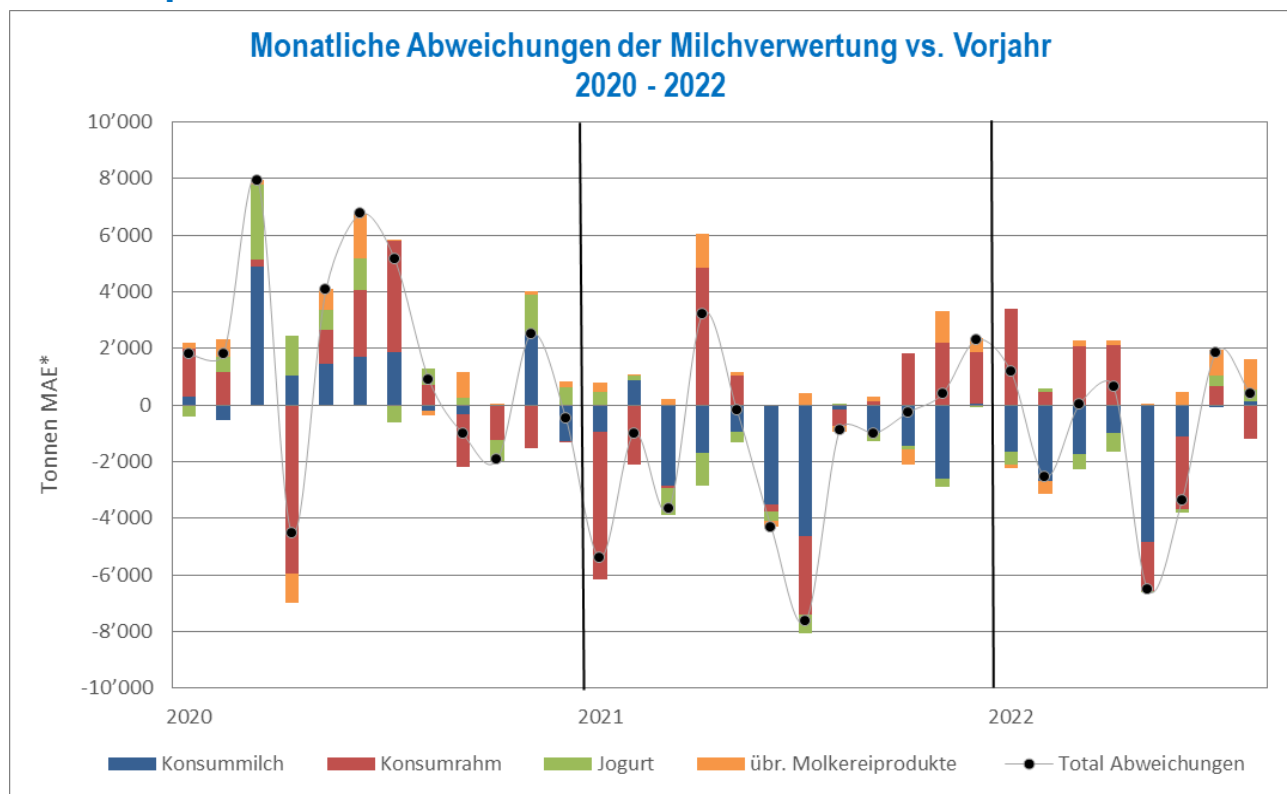
Weibliche Tiere nach Altersgruppen (Rindvieh- und Milchkuhbestand)

Altersgruppe (Rindvieh)	September 2021	September 2022	Differenz vs. Vorjahr	Veränderung in Prozent
bis 1 Jahr	290'649	291'485	836	0.3
1 - 2 Jahre	205'468	213'784	8'316	4.0
Altersgruppe (Milchkühe)				
bis 3 Jahre	71'492	72'598	1'106	1.5
3 - 4 Jahre	113'008	111'009	-1'999	-1.8
4 - 5 Jahre	96'416	95'835	-581	-0.6
5 - 6 Jahre	77'406	75'386	-2'020	-2.6
>6 Jahre	174'590	171'577	-3'013	-1.7
Total Milchkühe	532'912	526'405	-6'507	-1.2

Quelle: SBV, Identitas AG

Weitere Informationen unter: <https://tierstatistik.identitas.ch/de>

Molkereiprodukte



Quelle: TSM Treuhand GmbH

Milchverwertung in MAE*	August 2022	Abweichung vs. Vorjahresmonat		Jan.-Aug. 2022	kum. Abweichung vs. Vorjahr	
		Tonnen	Prozent		Tonnen	Prozent
Konsummilch	28'584	114	0.4	230'411	-11'686	-4.8
Konsumrahm	20'435	-1'216	-5.6	180'488	3'210	1.8
Jogurt	10'820	437	4.2	81'176	-899	-1.1
übrige Molkereiprodukte (inkl. Speiseeis)	9'882	1'066	12.1	77'465	2'314	3.1
Total Abweichungen	69'721	401	0.6	569'540	-7'061	-1.2

Quelle: TSM Treuhand GmbH

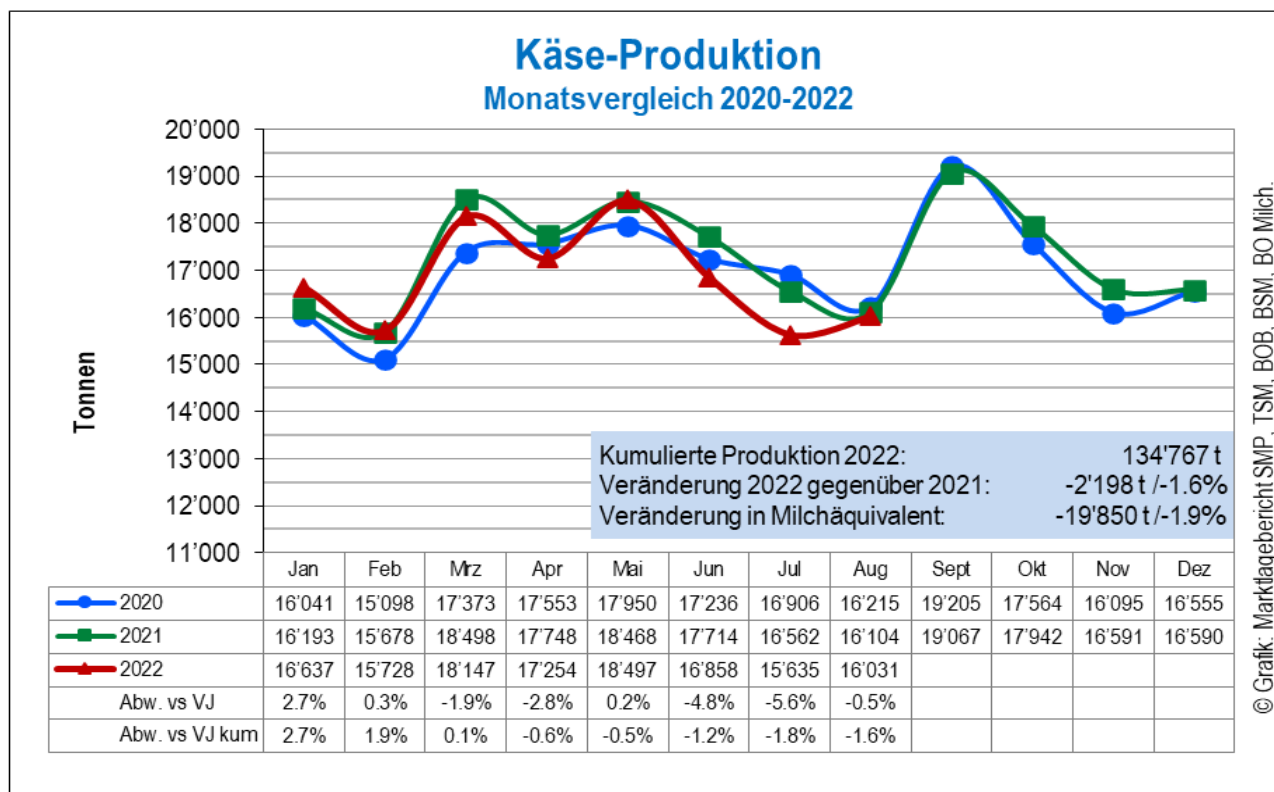
*Ein Milchäquivalent (MAE) entspricht den Inhaltsstoffen von Eiweiss und Fett eines Kilogramms Milch (Anteil Eiweiss = 0.45 Äquivalent; Anteil Fett = 0.55 Äquivalent)

Kommentar

Die kumulierte Produktion von Januar bis August 2022 betrug 569'540 Tonnen Milchäquivalente, die zu Konsummilch, Konsumrahm, Jogurt und übrige Molkereiprodukte inkl. Speiseeis verarbeitet wurden.

Im Vergleich zur Vorjahresperiode entspricht dies einer Abnahme von 7'061 Tonnen oder minus 1.2 Prozent.

Käse



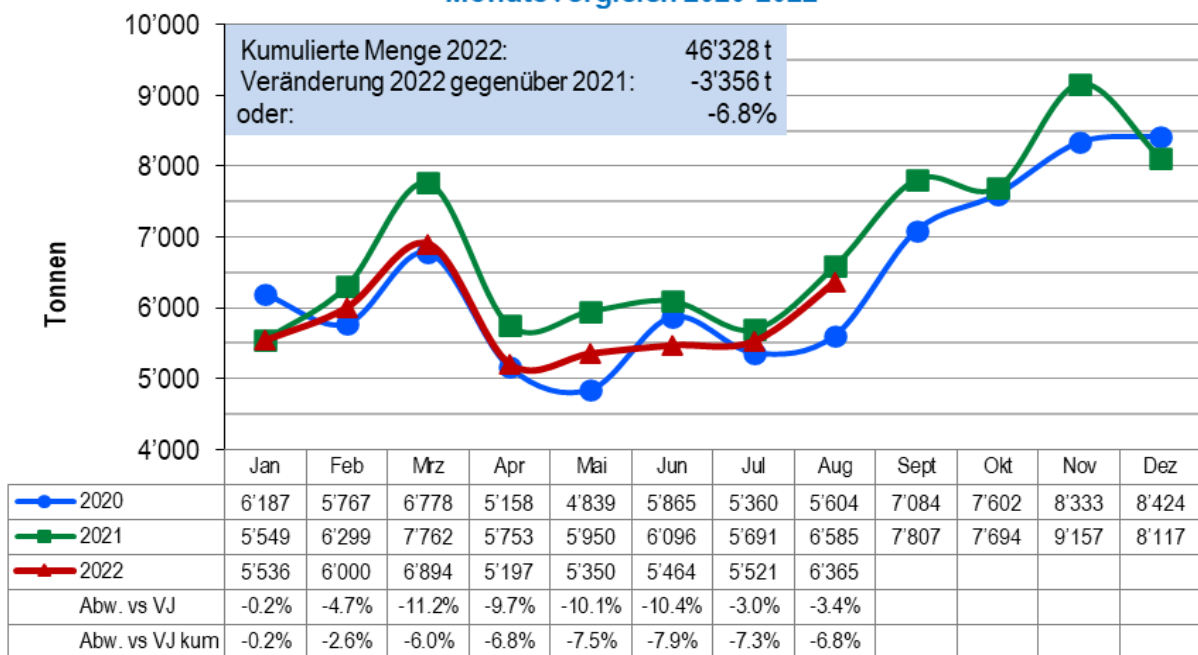
Quelle: TSM Treuhand GmbH

Käse	August 2022	Abweichung vs. Vorjahresmonat		Jan. – Aug. 2022	kum. Abweichung vs. Vorjahr	
		Tonnen	Prozent		Tonnen	Prozent
Alpkäse halbhart und hart (saisonal)	290	177	156.6	517	260	101.2
Appenzeller® Käse	604	-262	-30.3	5'413	-919	-14.5
Bergkäse	197	-15	-7.1	2'542	-331	-11.5
Emmentaler AOP	1'138	-169	-12.9	10'389	-929	-8.2
Le Gruyère AOP	2'189	-150	-6.4	22'044	558	2.6
Raclette Suisse®	1'459	-227	-13.5	11'124	-541	-4.6
Sbrinz AOP	101	10	11.0	1'028	-35	-3.3
Tête de Moine AOP	282	-5	-1.7	2'292	328	16.7
Tilsiter Switzerland	172	-17	-9.0	1'552	8	0.5
Vacherin Fribourgeois AOP	335	7	2.1	1'987	8	0.4
Vacherin Mont d'Or AOP (saisonal)	52	3	6.1	152	-5	-3.2
Walliser Käse / Walliser Raclette AOP	95	6	6.7	1'509	-11	-0.7
Zwischentotal Sortenkäse v.a. silofreie Milch	6'914	-642	-8.5	60'549	-1'609	-2.6
Quark	1'653	138	9.1	11'957	-188	-1.5
Mozzarella	2'163	105	5.1	16'667	334	2.0
Mascarpone	48	2	4.3	400	43	12.0
übrige Frischkäse	1'347	112	9.1	10'946	433	4.1
Industrieware	604	71	13.3	4'604	38	0.8
Switzerland Swiss	505	58	13.0	4'485	-271	-5.7
Weichkäse	523	16	3.2	3'671	-208	-5.4
Ziegen-, Schaf- und Büffelkäse	150	3	2.0	1'231	-22	-1.8
Anderer Halbhart- und Hartkäse (mager, viertelfett)	180	-12	-6.3	1'817	-457	-20.1
Anderer Halbhart- und Hartkäse (halb- bis vollfett) *	1'278	20	1.6	12'421	-276	-2.2
Anderer Halbhart- und Hartkäse (überfett)	558	67	13.6	4'621	2	0.0
Anderer Käse	157	-14	-8.2	1'542	-38	-2.4
Zwischentotal diverse Käse	9'114	563	6.6	74'210	-605	-0.8
Total Käse	16'031	-73	-0.5	134'767	-2'198	-1.6

Quelle: TSM Treuhand GmbH

*inkl. Industrieware und Lokalspezialitäten

Käse-Export Monatsvergleich 2020-2022



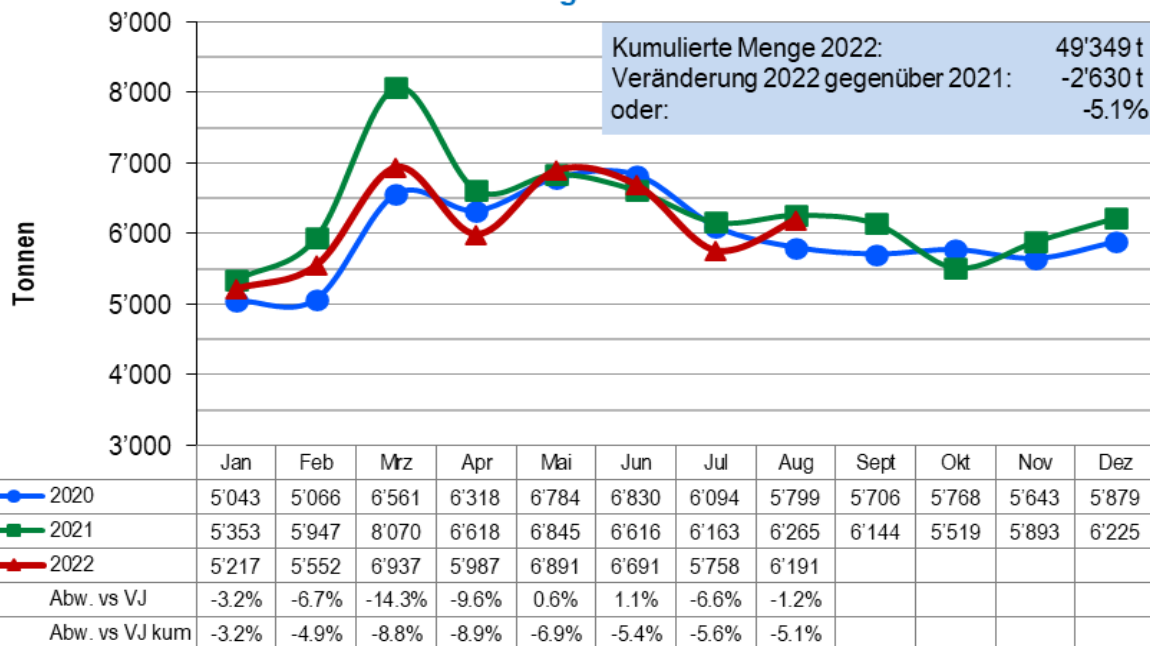
© Grafik: Marktbericht SMP, TSM, BOB, BSM, BO Milch.

Quellen: BAZG, TSM Treuhand GmbH

Käse	August 2022	Abweichung vs. Vorjahresmonat		Jan. – Aug. 2022	kum. Abweichung vs. Vorjahr	
		Tonnen	Prozent		Tonnen	Prozent
Appenzeller® Käse	376	7	1.9	2'667	-489	-15.5
Emmentaler AOP	922	-3	-0.3	6'942	-160	-2.3
Le Gruyère AOP	1'163	-62	-5.1	8'199	-329	-3.9
Raclette Suisse®	146	18	14.1	684	-73	-9.6
Sbrinz AOP	7	2	40.0	57	-1	-1.7
Tête de Moine AOP	93	-10	-9.7	889	-27	-2.9
Tilsiter Switzerland	68	26	61.9	196	46	30.7
Vacherin Fribourgeois AOP	25	-2	-7.4	166	-15	-8.3
Vacherin Mont d'Or AOP	0	0	0.0	13	9	225.0
Zwischentotal Sortenkäse v.a. silofreie Milch	2'800	-24	-0.8	19'813	-1'039	-5.0
Frischkäse / Quark	910	44	5.1	6'796	106	1.6
Fertigfondue	308	53	20.8	1'504	-117	-7.2
Schmelzkäse	92	23	33.3	564	-23	-3.9
Switzerland Swiss	405	1	0.2	2'767	-362	-11.6
Weichkäse	32	-4	-11.1	302	-32	-9.6
Andere Halbhart- und Hartkäse (<45% FiT)	637	25	4.1	5'312	481	10.0
Andere Halbhart- und Hartkäse (vollfett)	616	-154	-20.0	4'787	-1'536	-24.3
Andere Halbhart- und Hartkäse (≥ 55% FiT)	222	-16	-6.7	1'632	-282	-14.7
Andere Käse	342	-168	-32.9	2'864	-540	-15.9
Zwischentotal diverse Käse	3'564	-196	-5.2	26'515	-2'314	-8.0
Total Käse	6'365	-221	-3.4	46'328	-3'356	-6.8

Quellen: BAZG, TSM Treuhand GmbH

Käse-Import Monatsvergleich 2020-2022



© Grafik: Marktlagebericht SMP, TSM, BOB, BSM, BO Milch.

Quellen: BAZG, TSM Treuhand GmbH

Käse	August 2022	Abweichung vs. Vorjahresmonat		Jan. – Aug. 2022	kum. Abweichung vs. Vorjahr	
		Tonnen	Prozent		Tonnen	Prozent
Mascarpone, Ricotta Romana	93	-17	-15.5	784	-204	-20.6
Mozzarella	608	85	16.3	4'297	-16	-0.4
Andere Frischkäse / Quark	2'028	-91	-4.3	16'115	-209	-1.3
Zwischentotal Frischkäse / Quark	2'729	-22	-0.8	21'196	-429	-2.0
Brie, Camembert, Italico	136	6	4.6	1'300	172	15.2
Danablu, Gorgonzola, Roquefort	46	-6	-11.5	388	-74	-16.0
Weissschimmelkäse	103	8	8.4	783	-40	-4.9
Andere Weichkäse	890	86	10.7	6'474	-626	-8.8
Zwischentotal Weichkäse	1'175	93	8.6	8'946	-566	-6.0
Halbhartkäse (gerieben, pulverisiert)	91	-3	-3.2	612	-214	-25.9
Andere Halbhartkäse	958	-73	-7.1	8'090	-584	-6.7
Zwischentotal Halbhartkäse	1'071	-96	-8.2	8'980	-875	-8.9
Hartkäse (gerieben, pulverisiert)	56	-16	-22.2	582	25	4.5
Andere Hartkäse	421	17	4.2	3'394	-339	-9.1
Zwischentotal Hartkäse	516	13	2.6	4'167	-434	-9.4
Grana / Parmigiano	377	-58	-13.3	3'342	-53	-1.6
Schmelzkäse	321	-6	-1.8	2'718	-272	-9.1
Total Käse	6'191	-75	-1.2	49'349	-2'630	-5.1

Quellen: BAZG, TSM Treuhand GmbH

Kommentar zum Käse

Produktion

Im August 2022 wurden 16'031 Tonnen Käse produziert. Gegenüber dem Vorjahresmonat entspricht dies einer Abnahme von 73 Tonnen oder minus 0.5 Prozent.

Die kumulierte Produktion von Januar – August 2022 betrug 134'767 Tonnen. Sie war um 2'198 Tonnen oder 1.6 Prozent tiefer als in der Vorjahresperiode.

Zulegen konnten vor allem Le Gruyère AOP (+558 t, +2.6%), übrige Frischkäse (+433 t, +4.1%), Mozzarella (+334 t, +2.0%), Tête de Moine AOP (+328 t, +16.7%) und Alpkäse halbhart/hart (+260 t, +101.2%).

Den grössten Produktionsrückgang verzeichnen die Kategorien Emmentaler AOP (-929 t, -8.2%), Appenzeller® Käse (-919 t, -14.5%), Raclette Suisse® (-541 t, -4.6%), «Andere» Halbhart- und Hartkäse/mager, viertelfett (-457 t, -20.1%) und Bergkäse (-331 t, -11.5%).

Export

Im August 2022 wurden 6'365 Tonnen Käse exportiert. Im Vergleich zum Vorjahresmonat hat der Export um 221 Tonnen oder 3.4 Prozent abgenommen.

Der kumulierte Export von Januar – August 2022 betrug 46'328 Tonnen und lag 3'356 Tonnen oder 6.8 Prozent tiefer als in der Vorjahresperiode.

Mehr exportiert wurde vor allem von «Andere» Halbhart- und Hartkäse / <45% FiT (+481 t, +10.0%) und Frischkäse / Quark (+106 t, +1.6%).

Rückläufige Exporte verzeichnen vorwiegend die Kategorien «Andere» Halbhart- und Hartkäse / vollfett (-1'536 t, -24.3%), «Andere» Käse (-540 t, -15.9%), Appenzeller® Käse (-489 t, -15.5%), Switzerland Swiss (-362 t, -11.6%), Le Gruyère AOP (-329 t, -3.9%) und «Andere» Halbhart- und Hartkäse / ≥ 55% FiT (-282 t, -14.7%).

Import

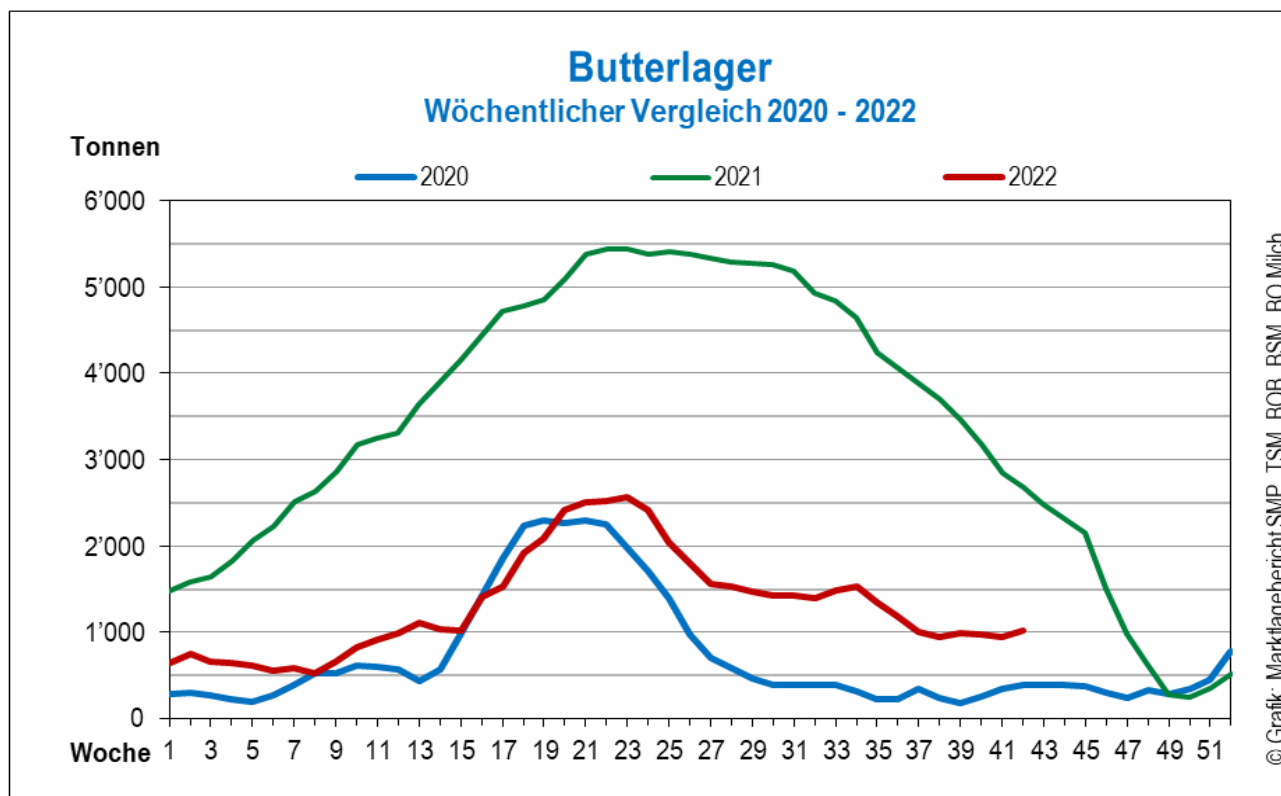
Im August 2022 wurden 6'191 Tonnen Käse importiert. Im Vergleich zum Vorjahresmonat hat der Import um 75 Tonnen oder 1.2 Prozent abgenommen.

Der kumulierte Import von Januar – August 2022 betrug 49'349 Tonnen und lag 2'630 Tonnen oder 5.1 Prozent tiefer als in der Vorjahresperiode.

Mehr importiert wurde vor allem von Brie, Camembert, Italice (+172 t, +15.2%).

Rückläufige Importe verzeichnen hauptsächlich «Andere» Weichkäse (-626 t, -8.8%), «Andere» Halbhartkäse (-584 t, -6.7%), «Andere» Hartkäse (-339 t, -9.1%) und Schmelzkäse (-272 t, -9.1%).

Butter



Quelle: BOB (Tiefkühlager)

Aktuellste Entwicklung bei der Butter

Butter	August 2022	Abweichung vs. Vorjahresmonat		Jan. – Aug. 2022	kum. Abweichung vs. Vorjahr	
		Tonnen	Prozent		Tonnen	Prozent
Butterproduktion	2'290	+72	+3.2	23'977	-4'122	-14.7
Butterverkäufe Inland *	2'927	-132	-4.3	24'390	-1'207	-4.7
Butterexporte *	0	0	0.0	0	-124	-100.0
Tiefkühlagerbestand Ende Monat	1'450	-3'168	-68.6			

Quelle: BOB (Mengenangaben exkl. gewerbliche Mengen)

* Alle Mengen umgerechnet in Butter 82% Fett

Kommentar

Die Butterproduktion im August 2022 war gegenüber dem Vorjahr (2021) um 72 Tonnen höher. Die Butterhersteller produzierten 2'290 Tonnen Butter. Dies sind 3.2 Prozent mehr Butter als in der Vergleichsperiode. Die Verkaufsmengen sind im gleichen Zeitraum um 4.3 Prozent respektive 132 Tonnen auf 2'927 Tonnen zurück gegangen.

Ende August 2022 lagerten 1'450 Tonnen Butter in den Schweizer Tiefkühlager. Dies sind 3'168 Tonnen oder 68.6 Prozent weniger als im Vorjahr.

Milchpulver

Die Daten sind aus technischen Gründen derzeit nicht verfügbar.

Milch-Marktinformationen Ausland

	Jan.	Feb.	März	April	Mai	Juni	Juli	Aug.	Sept.	Okt.	Nov.	Dez.	Ø
Marktinfo 2020 (1. Zeile)													
Marktinfo 2021 (2. Zeile)													
Marktinfo 2022 (3. Zeile)										*			
Marktinfo 2023 (4. Zeile)													
EU-Preise (€/t)													
VMP (26%, Sprüh, Säcke, Kempten)	3075 2810 4358	3055 2945 4711	2935 3172 5057	2707 3250 5411	2615 3295 5395	2708 3276 5406	2762 3233 5303	2780 3231 5151	2800 3345 5044	2816 3581 5030	2764 3909	2780 4133	
VMP (26%, Sprüh, Frankreich)	3110 2783 4305	3050 2965 4518	2970 3146 4858	2646 3265 5195	2593 3260 5048	2710 3228 4854	2760 3160 4805	2780 3086 4884	2720 3186 4935	2705 3408 5090	2680 3860	2736 4188	
MMP (Lm, Sprüh, Säcke, Kempten)	2623 2298 3490	2603 2398 3701	2386 2478 4006	1978 2535 4299	2020 2603 4188	2183 2613 4150	2172 2521 4025	2119 2518 3839	2195 2676 3811	2213 2909 3700	2180 3160	2223 3320	
MMP (Lm, Sprüh, Frankreich)	2654 2289 3480	2623 2385 3648	2350 2488 3992	1916 2533 4275	1980 2583 4061	2203 2596 4052	2150 2475 3785	2088 2483 3564	2142 2616 3715	2208 2859 3530	2163 3135	2200 3238	
Butter (lose, Kempten)	3630 3390 5850	3600 3640 5920	3500 4060 6490	2790 4020 7170	2880 3960 7070	3180 3990 7200	3420 3830 6960	3430 3930 6930	3490 4160 7040	3470 4840 6900	3430 5330	3340 5580	
Butter (lose, Frankreich)	3660 3415 6183	3550 3660 6350	3325 4142 6725	2736 4230 7375	3018 4290 7785	3208 4302 7824	3400 4200 7650	3400 4075 7724	3464 4200 7530	3365 4800 7160	3315 5713	3320 5830	
Emmentaler (Industrie, Kempten)	4600 4610 4900	4600 4810 4950	4600 4590 5080	4570 4650 5130	4450 4650 5630	4550 4650 5800	4600 4650 5810	4600 4680 5980	4620 4740 6100	4300 4800 6700	4490 4800	4550 4880	
Emmentaler (Rohmilch, Kempten)	5820 6010 6370	6170 6040 6120	5730 6150 6340	5730 6000 6500	6180 5680 7040	6200 5690 7350	5970 6180 7300	6070 6290 7360	6040 5750 7400	5940 5800	5550 5980	5990 6200	
Milchpreis (ZuivelNL // vormals LTO) • F: 4.2% / E: 3.4%, ab Hof	338.9 337.7 412.0	342.3 339.8 419.7	332.6 338.0 436.6	324.7 339.4 451.0	322.0 345.3 470.3	322.4 350.4 494.6	325.1 357.3 515.5	327.1 359.5 526.6	329.9 363.9	332.6 368.2	333.7 378.4	335.3 391.7	
Spotmilch (Lodi, Italien) F: 3.7% / E: 3.25%, Rampe	450.0 351.0 443.0	376.0 363.0 459.0	328.0 335.0 482.0	301.0 321.0 516.0	326.0 344.0 541.0	353.0 378.0 612.0	350.0 395.0 651.0	346.0 393.0 653.0	353.0 405.0 687.0	348.0 435.0 685.0	357.0 466.0	348.0 474.0	
Rohstoffwert (ife-Indikator, Kiel) F: 4.0% / E: 3.4%, ab Hof	362 313 543	355 329 563	321 357 609	270 362 675	258 370 666	288 375 658	301 362 638	299 365 594	311 389 597	315 433	316 501	317 524	
EU-Milchproduktion (Δ% Vorjahresperiode)													
Deutschland	+0.9 -1.7 -2.2	+0.9 -2.4 -0.6	+0.5 -1.1 -1.4	+0.2 -0.7 -2.6	+0.0 +0.0 -1.8	+0.2 -1.3 -0.2	+0.8 -1.3 -0.6	-0.8 -0.7 -0.1	-0.0 -2.4	-0.7 -2.3	-0.5 -2.9	-1.1 -2.9	+0.1 -1.6 -1.2
Frankreich	+1.3 -3.7 -1.9	+1.7 -2.6 -0.8	+0.6 -1.4 -1.2	-0.7 +0.7 -2.0	-1.9 +2.6 -1.9	-0.5 +0.8 -1.4	+2.7 -1.9 -0.2	-0.9 +1.1 -2.5	+1.1 -2.4	-0.7 -1.9	-0.4 -2.7	-1.5 -2.7	+0.2 -1.3 -1.4
EU-27 total ohne Fettkorrektur	+1.3 -0.9 -0.4	+1.3 -1.0 +0.4	+1.1 +0.7 -0.7	+0.5 +0.9 -1.4	+0.3 +1.8 -1.5	+1.3 +0.8 -0.5	+2.0 -0.6 +0.3	+0.4 +0.6 -0.5	+1.2 -0.7	+1.1 -0.8	+1.1 -0.9	+0.3 -1.4	+1.2 -0.0 -0.5

- Seit dem 20. Oktober 2022 publiziert die holländische Organisation ZuivelNL unter dem Namen «EDF-ZuivelNL International Milk Price Comparison» die Nachfolge des früheren LTO-Preises. Rückwirkend wurden dabei auch die seit März 2021 nicht mehr publizierten LTO-Preise nach der neuen Methodik berechnet und publiziert. Sie sind ab dieser Ausgabe anstelle des bisherigen Ersatzwertes der BO Milch nachgeführt.

	Jan.	Feb.	März	April	Mai	Juni	Juli	Aug.	Sept.	Okt.	Nov.	Dez.	Ø
Marktinfo 2020 (1. Zeile)													
Marktinfo 2021 (2. Zeile)										*			
Marktinfo 2022 (3. Zeile)													
Marktinfo 2023 (4. Zeile)													
Weltmarkt-Preise (\$/t)													
VMP	3288	3188	2988	2775	2738	2825	3981	3063	3050	3063	3063	3188	
(26%, Sprüh, fob	3325	3500	4063	3950	3938	3913	3825	3713	3750	3800	3925	4038	
Weltmarkt)	4188	4488	4900	4813	4513	4500	4075	3525	3663	3700			
VMP	3171	3006	2875	2781	2694	2794	3146	3025	2956	3038	3019	3163	
(26%, Sprüh, fob	3338	3494	4079	4094	4150	4063	3931	3675	3675	3813	3944	3963	
Ozeanien)	3956	4331	4629	4294	3844	4063	3938	3475	3625	3625			
VMP	3309	3226	2969	2830	2693	2621	2853	3345	3034	3039	3100	3051	
(26%, Sprüh, fas	3210	3366	3614	4070	4083	4101	4028	3998	3670	3815	3834	3981	
Fonterra, NZ, Termin)1	3853	4071	4543	4559	4132	3901	4084	3808	3406	3703	3431	3404	
	3422	3488	3548	--									
MMP	2913	2850	2525	2213	2225	2363	3263	2413	2600	2688	2625	2725	
(Lm, Sprüh, fob	2938	2950	3038	3088	3175	3125	2975	2925	3113	3350	3588	3738	
Weltmarkt)	3938	4150	4350	4338	4150	4188	3975	3575	3600	3350			
MMP	3038	3006	2763	2581	2500	2600	2717	2806	2825	2950	2800	2906	
(Lm, Sprüh, fob	3200	3200	3379	3419	3506	3488	3231	3056	3183	3381	3594	3719	
Ozeanien)	3863	4125	4550	4531	4163	4269	4056	3575	3563	3500			
MMP	2977	3101	3249	2961	2551	2644	2699	--	3156	3015	2885	2852	
(Lm, Sprüh, fas	2938	3375	3271	3412	3410	3542	3471	--	3035	3300	3465	3740	
Fonterra, NZ, Termin)1	3821	3999	4349	4601	4507	4177	4338	--	3589	3573	3293	3253	
	3248	3222	3252	--									
Butter	4100	4025	4000	3550	3575	3563	4675	3513	3500	3525	3650	3875	
(fob, Weltmarkt)	4325	4638	5200	5125	4650	4450	4175	4313	4625	4750	5050	5513	
	6000	6300	6600	6700	6575	6625	6213	5900	6088	6500			
Butter	4042	4169	4269	4275	3894	3638	3642	3438	3406	3606	3825	4069	
(fob, Ozeanien)	4625	4988	5654	5756	5106	4694	4506	4631	4825	4988	5631	5800	
	5963	6413	6925	6844	6200	6063	5756	5292	5388	5200			
Butterfett	5048	4783	4259	4585	4055	4395	3949	4065	3745	3961	4139	4471	
(100%, fas	4311	5357	5525	6405	6054	4905	6317	6127	5791	5984	6236	6661	
Fonterra, NZ, Termin)1	6649	6806	6978	7085	6745	6019	5892	5975	5059	6136	5655	5637	
	5674	5666	5670	5671									
Butter	4050	4225	4075	4540	--	3840	3670	3505	3365	3315	3820	3835	
(82%, fas, Fonterra, NZ,	4220	4821	5180	5778	5720	5992	4620	4430	4835	4890	5202	5620	
Termin)1	5935	6190	6715	6980	6610	5742	6245	5541	5290	5345	4945	4840	
	4850	4835	4845	4821									
Lagerhaltung USA													
(1'000 t)													
USA: Butter (privat)	112.3	137.0	140.5	169.1	170.6	164.5	168.6	168.6	156.1	136.0	114.3	124.3	
	150.7	161.0	161.5	177.1	187.9	188.2	180.0	164.6	147.2	126.5	95.5	90.4	
	99.6	119.4	128.4	135.4	146.0	150.2	143.0	128.3					
USA: MMP	127.2	144.4	159.4	178.1	153.7	127.5	142.3	125.6	108.3	106.8	113.0	128.5	
	141.6	156.1	142.0	134.9	158.1	158.5	141.9	129.1	119.9	102.4	102.9	114.4	
	118.7	130.8	130.5	135.7	143.5	143.9	152.7						
Welt-Milchproduktion													
(Δ% Vorjahresperiode)													
Neuseeland	-0.7	+0.0	-1.9	-0.6	+4.3	+1.8	+4.4	+5.3	+1.7	+0.8	-2.5	+0.7	+0.1
	+0.8	+3.0	+9.8	+11.6	+7.6	+1.7	+6.6	-4.8	-4.4	-3.3	-1.5	-5.0	+0.3
	-6.1	-8.2	-1.9	-5.6	-6.5	0.0	-5.6	-4.9					-5.4
Australien	+0.6	+8.2	+7.2	+6.6	+7.0	+4.2	+2.9	+3.5	+0.2	-0.3	-0.0	-2.0	+2.5
	+3.3	-0.5	-1.8	+0.0	+2.6	-0.5	-3.5	-3.7	-2.9	-2.1	-0.8	-1.2	-0.6
	-6.3	-6.1	-5.1	-6.6	-8.8	-9.2	-7.4	-5.9					-6.4
USA	+0.9	+5.3	+2.2	+1.2	-1.1	+0.8	+2.0	+1.8	+2.3	+2.3	+3.0	+3.1	+1.9
	+2.4	-1.3	+1.8	+3.5	+4.6	+2.9	+2.0	+1.1	+0.2	+0.1	-0.4	-0.1	+1.6
	-1.7	-0.9	-0.5	-1.0	-0.7	-0.1	+0.2	+1.6					-0.3

	Jan.	Feb.	März	April	Mai	Juni	Juli	Aug.	Sept.	Okt.	Nov.	Dez.	Ø
Marktinfo 2020 (1. Zeile)													
Marktinfo 2021 (2. Zeile)													
Marktinfo 2022 (3. Zeile)										*			
Marktinfo 2023 (4. Zeile)													
Wechselkurse													
€ / CHF (SNB)	1.0764 1.0793 1.0402	1.0650 1.0855 1.0461	1.0590 1.1062 1.0246	1.0544 1.1033 1.0217	1.0568 1.0968 1.0359	1.0717 1.0940 1.0250	1.0706 1.0854 0.9877	1.0768 1.0760 0.9690	1.0784 1.0860 0.9642	1.0740 1.0714	1.0780 1.0522	1.0816 1.0408	
\$ / CHF (SNB)	0.9702 0.8866 0.9187	0.9761 0.8973 0.9227	0.9570 0.9295 0.9297	0.9710 0.9213 0.9439	0.9707 0.9028 0.9802	0.9511 0.9079 0.9696	0.9346 0.9180 0.9695	0.9101 0.9142 0.9572	0.9144 0.9223 0.9729	0.9128 0.9236	0.9109 0.9218	0.8889 0.9209	

Weitere Informationen zum EU- und Weltmarkt

EU-27: Von Januar bis August 2022 sank die Milchproduktion um 0.5 Mio. Tonnen oder minus 0.5 Prozent gegenüber der Vorjahresperiode. Die grösste Abnahme verzeichnet in diesem Zeitraum Deutschland mit minus 260'000 Tonnen, während in Polen mit plus 188'000 Tonnen die grösste Steigerung stattgefunden hat.

Die Biomilchproduktion verzeichnet zwischen Januar und August 2022 eine Trendwende. Nach langjährigem Wachstum ist die Produktion mit 3'500'000 Tonnen gleich hoch wie in der Vorjahresperiode (Jan.-Aug. 2021). Im Monat August 2022 fiel sie mit minus 2.7 Prozent tiefer aus als im August 2021. Ursache dafür dürfte die unterschiedliche Preisentwicklung zwischen konventionell und biologisch produzierter Milch sein. So sind die Preise für konventionelle Milch stärker und schneller angestiegen als bei der Biomilch. In Frankreich wurde für konventionelle Milch zeitweise sogar mehr bezahlt als für Biomilch.

Weltmarkt: Von Januar bis August 2022 fiel in **Neuseeland** die Milchproduktion um 5.4 Prozent tiefer aus als in der Vorjahresperiode. Fonterra, die grösste neuseeländische Molkereigenossenschaft, hat im August ihre Milchpreisprognose für das laufende Wirtschaftsjahr leicht nach unten angepasst.

In **Australien** wurde in den ersten acht Monaten 2022 um 6.4 Prozent weniger Milch produziert als in der Vorjahresperiode. Dies trotz höherer Preise aber aufgrund ungünstiger Witterungsbedingungen.

In den **USA** wurde in den ersten acht Monaten 2022 um 0.3 Prozent weniger Milch produziert als in der Vorjahresperiode. Obwohl die Preise in den letzten Monaten eine rückläufige Tendenz aufzeigen, sind sie dennoch deutlich höher als in den letzten Jahren.

Am **internationalen Markt** ist eine zurückhaltende Nachfrage nach Milchprodukten festzustellen. Die Preise für Basisprodukte wie Milchpulver und Butter haben in den vergangenen Monaten nachgegeben. So haben in Ozeanien die Preise stärker reagiert als in Europa und in den USA, wodurch die europäische Ware an Wettbewerbsfähigkeit eingebüsst hat.

Im September 2022 sind auf dem **Spotmarkt** die Preise für flüssigen Rohstoff weiter angestiegen, bevor sie im Oktober nun spürbar zurückgegangen sind.

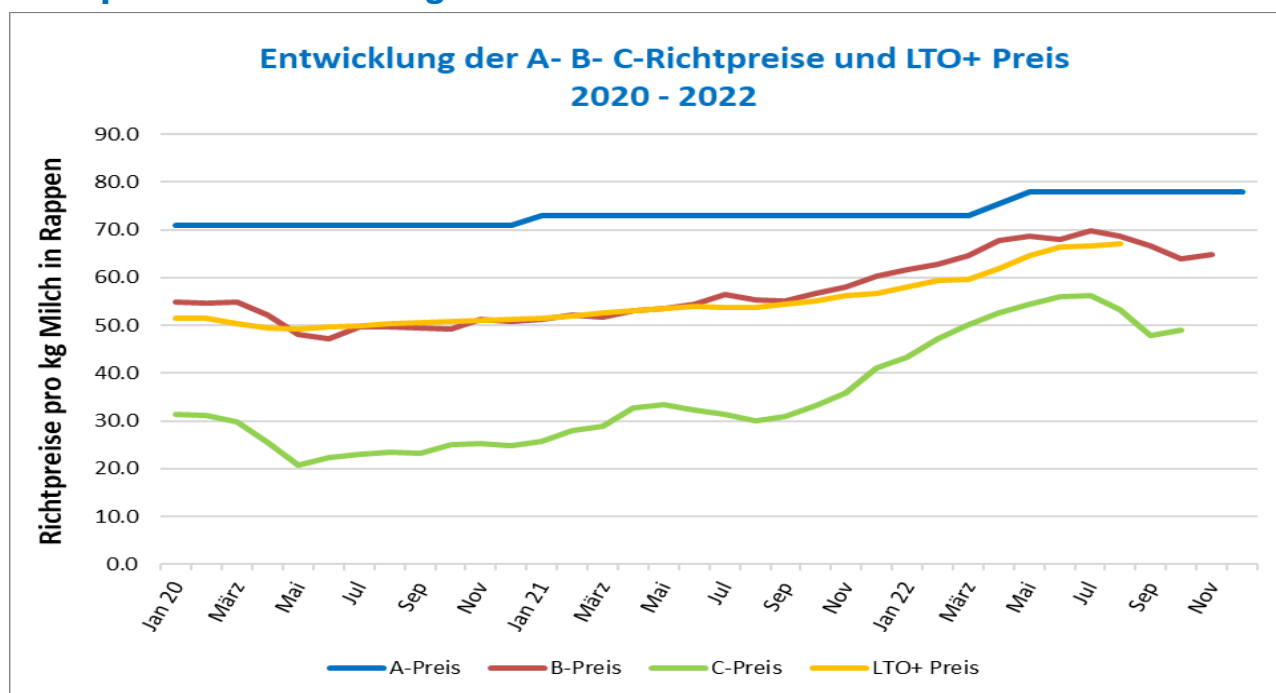
Bemerkungen:

¹: Durchschnittspreise von abgeschlossenen Warentermingeschäften GDT [aktuellste Preise sind **fett/kursiv** dargestellt].

*: Aktuelle Werte [**fett** dargestellt] am Ausgabedatum

Quelle: AMI, CLAL, dairyaustralia, dairynz, dcanz, eucolait, Fonterra, ife, LTO, Office d'élevage, SNB, ZMB.

Richtpreise Branchenorganisation Milch



Quelle: BO Milch

		A-Richtpreis Der Richtpreis gilt für Milch im A-Segment mit 4% Fett, 3.3% Eiweiss (franko Rampe).	B-Richtpreis Der Richtpreis für das B-Segment gilt für Milchprodukte mit eingeschränkter Wertschöpfung resp. höherem Konkurrenzdruck.	C-Richtpreis Der Richtpreis für das C-Segment gilt für Regulier- und Abräumprodukte ohne Beihilfe.	Mindestpreis Käseeremilch für Käse auf Stufe vollfett Der LTO+ ist der Mindestpreis für alle verkäste Milch franko Rampe Verarbeiter.
Jahr	Monat	(Rp./kg, franko Rampe, exkl. MwSt., 4.0% Fett, 3.3% Eiweiss)			(Rp./kg, ab Hof)
2021	Januar	73.0	51.2	25.8	51.5
2021	Februar	73.0	52.2	28.0	51.9
2021	März	73.0	51.8	29.0	52.7*
2021	April	73.0	53.1	32.7	53.0*
2021	Mai	73.0	53.5	33.4	53.5*
2021	Juni	73.0	54.4	32.4	53.9*
2021	Juli	73.0	56.4	31.4	53.8*
2021	August	73.0	55.4	30.0	53.7*
2021	September	73.0	55.2	31.0	54.5*
2021	Oktober	73.0	56.6	33.1	55.2*
2021	November	73.0	58.0	36.0	56.2*
2021	Dezember	73.0	60.3	41.2	56.8*
2022	Januar	73.0	61.7	43.3	58.0*
2022	Februar	73.0	62.8	47.3	59.4*
2022	März	73.0	64.7	50.1	59.7*
2022	April	Durchschnittswert 75.5	67.7	52.7	61.9*
2022	Mai	78.0	68.6	54.4	64.7*
2022	Juni	78.0	67.9	55.9	66.4*
2022	Juli	78.0	69.8	56.2	66.6*
2022	August	78.0	68.7	53.3	67.1*
2022	September	78.0	66.7	47.8	
2022	Oktober	78.0	64.0	49.1	
2022	November	78.0	64.8	50.2 – 51.2	
2022	Dezember	78.0			

Bemerkungen: Ab 1. Januar 2019 enthalten alle aufgeführten Preise die direkt an die Produzenten ausbezahlte Zulage für Verkehrsmilch. Die definitiven Zahlen sind abrufbar ab erster Woche des Monats unter www.ip-lait.ch
Provisorische Schätzung für den aktuellen Monat.
 *Seit März 2021 werden keine LTO-Preise publiziert. Die BO Milch berechnet einen Ersatz für den LTO+ aus einem indexierten EU-Milch- und AMI-Erzeugerpreis.

Die Tabelle enthält die im Rahmen der Branchenorganisation Milch für den Molkereimilchbereich periodisch beschlossenen Richtpreise. Basis ist das Reglement für den Standardvertrag, für die Modalitäten zum Erst- und Zweitmilchkauf und zur Segmentierung. Weitere Informationen unter: www.ip-lait.ch